

Atenuador de Tornillo en Miniatura Modelo: LX-318

1. INTRODUCCIÓN

Gracias por su compra de un Atenuador de Tornillo Miniatura Skylink-Home™ Modelo LX-318. Este Atenuador de Tornillo Miniatura le permitirá encender, apagar, oscurecer e iluminar todas las luces conectadas a los receptores de iluminación de SkylinkHome™.

El Atenuador de Tornillo Miniatura LX-318 puede comunicarse hasta 8 transmisores o Control Remotos, por lo que el usuario tiene la opción de añadir más transmisores en el sistema, como Control Remotos, o sensores de movimiento, etc.

Todas las señales de comunicación inalámbrica dentro del Sistema SkylinkHome™ son basadas en la tecnología de código rotativo (Rolling Code Technology) para garantizar la Utilización de máxima seguridad.

Los siguientes artículos se incluyen en este paquete:

- Atenuador de tornillo Miniatura
- Instrucciones de Usuario



Atenuador de Tornillo en Miniatura LX-318

2. INSTALACIÓN

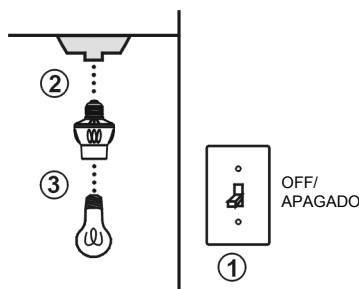
No se necesitan Cables para instalar el Atenuador de Tornillo Miniatura LX-318.

PRECAUCIÓN

1. Apague el interruptor de la luz del socket vacío donde usted planea instalar el Atenuador de tornillo Miniatura.

2. Atornille el Atenuador Miniatura al socket vacío.

3. Instale una bombilla de luz al final del accesorio del Atenuador de tornillo Miniatura



El Atenuador de tornillo en miniatura está diseñado para funcionar con luz incandescente o con luces regulables fluorescentes compactas con una carga máxima de 60 W a 120 VCA. Las bombillas deben ser REGULABLES a fin de lograr las funciones de regulación.

3. PROGRAMACIÓN D LOS TRANSMISORES O CONTROL REMOTOS

Con el fin de operar en el Atenuador de Tornillo en Miniatura de forma remota, un transmisor o Control Remoto debe ser programado al Atenuador de Tornillo en Miniatura. Cada Atenuador de Tornillo puede ser operado por un máximo de 8 transmisores diferentes (u 8 diferentes señales de mando).

Para programar un transmisor en el Atenuador de Tornillo en Miniatura, siga las instrucciones a continuación. Usted también necesitará las instrucciones del transmisor.

1. El Atenuador de Tornillo en Miniatura debe estar apagado al principio. Esto puede hacerse apagando el interruptor de pared o un interruptor de circuito del control del Atenuador de Tornillo en Miniatura.
2. Encienda Atenuador De Tornillo en Miniatura encendiendo el interruptor de la pared o disyuntor. Usted escuchará un sonido desde el Atenuador de Tornillo. El sonido indica que el Atenuador de Tornillo Miniatura está en el modo de programación y permanecerá en este modo durante 15 segundos.
3. Transmitir un "Código de Aprendizaje" del transmisor. Consulte el manual del transmisor para transmitir este "Código de Aprendizaje".

3. PROGRAMACIÓN D LOS TRANSMISORES O CONTROL REMOTOS (CONT)

4. Una vez que el transmisor está programado, el Atenuador de Tornillo emitirá un sonido, lo que indica que se han programado con éxito el transmisor o Control Remoto al Atenuador de Tornillo en Miniatura. Ahora el transmisor o Control remoto programado esta listo para ser utilizado.

Nota: Para programar otros transmisores / sensores (además del Transmisor TC), por favor, consulte las instrucciones de los transmisores / sensores y la las indicaciones de arriba.

4. MODOS DE FUNCIONAMIENTO Y OPERACIÓN

El Atenuador de Tornillo en Miniatura puede controlar la luz en dos Funciones diferentes.

- 1) Función On/ Encendido - Off /Apagado - Le permite On/Encender y Off/Apagar las luces sin la función de Regulación o Atenuación.
- 2) Función de Atenuación - Esta le permite el funcionamiento de la luz en el On/encendido, Off/apagado o regulación (débil / brillo). La luz debe ser de luces incandescentes o luz fluorescente compacta regulables.

ADVERTENCIA:

Las cargas no regulables tiene que estar siempre trabajando en modo On/encendido -Off/ apagado. El uso de cargas no regulables en el modo de regulación podría dañar el producto de regulación CFL.

La configuración de fábrica del modo de funcionamiento es de encendido / apagado. Sin embargo, si tu luz es regulable, lo puede cambiar al modo de regulación. Para cambiar los modos de funcionamiento, por favor, siga las instrucciones de abajo.

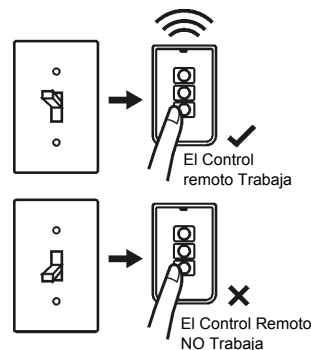
1. Encienda la luz mediante la activación de el Transmisor o Control Remoto programado.
2. Presione y mantenga presionado un botón en el Transmisor o Control Remoto (serie TC, la serie TM, Serie TD, serie TB), que está programado a el módulo receptor por 10 segundos.
3. La luz parpadeara. Si parpadea 1 vez, eso significa que está en modo On/Encendido-Off/ Apagado. Si la luz parpadea 2 veces, eso significa que está en el modo de regulación.
4. Repetir el paso 2 de arriba, activará el ajuste entre en modo de apagado y el modo de regulación.

Nota: Cuando se utiliza con un Sensor opcional de movimiento ID-318, este Atenuador de Tornillo puede funcionar en el modo de temporizador de cuenta regresiva.

5. OPERATION Y FUNCIONAMIENTO

NOTA:

Si el Atenuador de Tornillo Miniatura es instalado después de un interruptor de pared, usted puede utilizar el Transmisor o Control Remoto para operar la luz de forma remota si el interruptor de pared está en la posición ON/ENCENDIDO. Si el interruptor de la pared está apagado, ninguna carga es enviada al Atenuador de Tornillo Miniatura y por lo tanto, no puede funcionar la luz.



En caso de que no tenga a la mano el Transmisor o Control remoto, usted puede utilizar el accesorio de iluminación incluido con el interruptor de pared.

Este receptor dispone de dos estados opcional después de encendido, elija el que mejor se adapte a sus necesidades de uso.

5. OPERATION Y FUNCIONAMIENTO (CONT)

1. Encendido On - Luz On/Encendida

- 1) Usted puede usar el interruptor de pared para controlar la luz, como de costumbre. Cuando el interruptor de la pared está apagado, la luz está apagada. Cuando el interruptor de la pared está encendido, la luz está encendida.
- 2) Cuando la electricidad regrese después de un corte de energía, la luz se encenderá si el interruptor de la pared está en posición de encendido.

2. Encendido ON- Luz Apagada Off:

- 1) Una secuencia especial que se necesita para encender la luz con el interruptor de la pared. Para encender la luz con el interruptor de la pared: 1) Interruptor Encendido/On, 2) Interruptor Apagado/Off, 3) Activar de nuevo el Interruptor en menos de 2 segundos. La luz se encenderá.
- 2) Cuando la electricidad regrese después de un corte de energía, la luz estará apagada en la mayoría de las circunstancias.

Para alternar un receptor entre estos dos estados, se debe Re-programar el transmisor o Control Remoto dos veces consecutivas en el receptor. Refiriéndose a la Sección 3, repita los pasos de programación dos veces consecutivas con el Transmisor o Control Remoto que ya está programado, el receptor cambiará de estado.

6. BORRADO DE TRANSMISOR DEL ATENUADOR DE TORNILLO EN MINIATURA

Usted puede borrar un Transmisor del Atenuador de Tornillo en Miniatura, pero no puede borrar un dispositivo específico directamente, usted debe borrar todos los dispositivos inalámbricos, a continuación, programar los que usted desea conservar. Siga las instrucciones de abajo para borrar transmisores programados.

1. Apague el receptor de luz. (Apague el interruptor de la pared).
2. Transmitir un "Código de Borrar" desde el transmisor hasta el paso 4.
3. Encienda el Atenuador de Tornillo en Miniatura (Encienda el interruptor de la pared), usted escuchará un sonido.
4. Usted puede parar la transmisión del "Código de Borrar" el Atenuador de Tornillo en Miniatura emitirá un sonido bip, esto indica que usted ha borrado correctamente todos los dispositivos del Atenuador de Tornillo en Miniatura.

Para borrar otros transmisores / sensores, por favor, consulte las instrucciones de estos transmisores / sensores.

7. ESPECIFICACIONES TÉCNICAS

Voltaje de entrada: 120VAC, 60Hz
Corriente espera: 6mA
Carga mínima: 10W
Carga máxima: 60 W a 120 V CA
Frecuencia de operación: 318 MHz
Temperatura de operación: -4 ° F - 140 ° F (-20 ° C - 60 ° C)
Humedad: 5% -95%
Alcance: hasta 500 pies en área abierta

8. FCC

El Control remoto, transmisores y Sensores están aprobado por la FCC y cumple con la Parte 15 de las Normas de la FCC. Su funcionamiento está sujeto a las siguientes condiciones:

1. Este dispositivo no puede causar interferencias perjudiciales.
2. Este dispositivo debe aceptar cualquier interferencia que pueda causar un funcionamiento no deseado.

ADVERTENCIA:

Los cambios o modificaciones a esta unidad no aprobados expresamente por la parte responsable podría anular la autoridad del usuario para operar el equipo.

9. GARANTÍA

Si el plazo de un año a partir de la fecha de compra, el producto resulta con defectos (excepto la batería), debido a defectos de fabricación o materiales, la unidad será reparada o reemplazada, sin costo alguno. Se requiere la prueba o recibo de compra y un Numero de de Autorización para hacer la devolución.

10. SERVICIO AL CLIENTE

Si usted desea:

- Conocer especificaciones actualizadas
- Saber más acerca de las diferentes características y aplicaciones
- Descargar documentos e Instrucciones de Uso
- Ordenar productos Skylink

O si usted tiene alguna dificultad con la instalación y programación del producto:

1. Visite nuestra sección de preguntas frecuentes en www.skylinkhome.com, o
2. Envíenos un correo electrónico a support@skylinkhome.com, o
3. Llame a nuestro número gratuito 1-800-304-1187 de lunes a viernes de 9 AM a 5 PM EST. Fax (800) 286-1320

11. ACCESORIOS

El Sistema SkylinkHome™ se compone de muchos otros dispositivos tales como SkylinkPad™ Control Remotos, Sensor de movimiento, ON-Enc. / OFF-Apag. Interruptor de Pared, Atenuador de Pared, Atenuador de enchufe con o sin Repetidor, Atenuador de Tornillo, Control de enchufe ON- Enc. / OFF-Apag. (Exteriores e interiores), ON -Enc/ OFF-Apag / Control de Atenuación, Smart Button™ control para el abre puerta del garaje... etc. Por favor, visite sitio Web de Skylink en www.skylinkhome.com para más información.



SERVICIO A EL CLIENTE

17 Sheard avenue, Brampton, Ontario, Canada L6Y 1J3
Correo Electronico : support@skylinkhome.com
<http://www.skylinkhome.com>
P/N: 101Z872
Patente Pendiente
©2010 SKYLINK GROUP